

EU EQUAL PROJEKT LIBRA

EU EQUAL PROJEKT LIBRA



EU EQUAL PROJEKT LIBRA

EU EQUAL PROJEKT LIBRA

# Begreppet mångfald

Det finns ingen enhetlig definition av mångfald i arbetslivet. Enligt Svenska akademins ordlista avser mångfald "en mängd enheter". Den engelska motsvarigheten till mångfald - diversity - betyder "olikheter". Många svenska företag och organisationer sätter likhetstecken mellan mångfald och etnisk mångfald. Vi vill ha en mycket bredare definition.

Mångfald handlar om olikheter, men det är lätt att fastna där: Att vi tänker att mångfald bara handlar om

att få en blandning av kvinnor, män, svenskfödda eller med utländsk bakgrund, unga, gamla, funktionshindrade, icke funktionshindrade osv., i arbetskraften. Men för att få en "fungerande" mångfald måste arbetskraftens mångfald sättas in i sitt organisatoriska sammanhang. Vanligtvis måste verksamheten utvecklas och bli mångfaldsorienterad för att kunna värdera och ta tillvara olikheter.

Informationen är hämtat från [www.mangfald.com](http://www.mangfald.com)

EU Equal projekt Libras mångfaldsdefinition:

"Mångfald kan inte ses som ett mål eller tillstånd. Det är i högsta grad en läroprocess där minoriteten måste kunna se koder och krav i nya sammanhang och där majoriteten måste lyssna, respektera och lära om."

Mångfald i arbetslivet, Arbetsrapport 1999

Hälsningar från Libras styrgrupper :

Torbjörn Molander, Lennart Hållbus och Thomas Gustavsson från Byggnads kansli, Christer Westberg från Bygg12an i Göteborg, Tomas Lundin från Byggnads Borås avd 13, Arnold Pettersson från Bygg 6an i Trollhättan, Claes Larsson från Byggnads avd 22 i Halmstad och Lasse Svensson från Bygg 2an i Malmö. Lars Tullstedt och Per Helgesson från BIs kansli, Per Ek och Britt Borgström från BI Malmö, Kent Andersson från BI Halmstad samt Åke Carlsson och Andreas Brendinger från BI Göteborg. Ulla-Maria Jonsson, Bo Rönnholm och Krister Strålberg från Sifs kansli, Lisette Daneberg från Sif Göteborg samt Ulf Sjöberg och regional projektledare Maria Möllerström från Sif Malmö. Berndt Stenlund från CentralGalaxen Bygg, Patrik Lysvret och Johnny Jönsson från Galaxen Väst. Staffan Nilsson och Björn Sahlén från AMS, Roger Holm från LAN i Halland, Bert Carlsson och Mona Björklund från LAN i Västra Götaland samt Lars-Göran Magnusson från LAN i Skåne. Regional projektledare i Västra Götaland Marthe Vakofari samt Björn Lindblad, Pertti Hilonen och koordinators Åsa Douhan från BYN.

# Innehållsförteckning

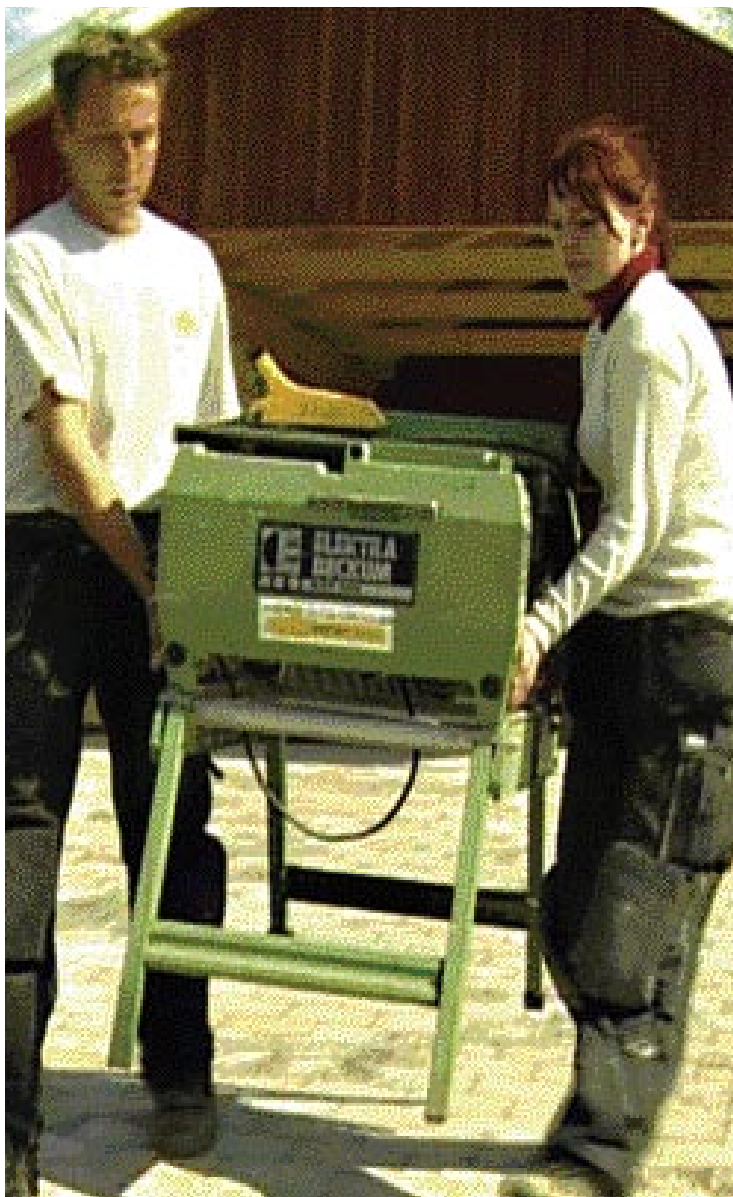
Libras mångfaldsdefinition	sid 2	<b>Libras nätverk</b>	
Ordlista	sid 3	KiB – ”Kvinnor i Byggsektorn”	sid 16-17
Varför ska vi ha mångfald i byggindustrin?	sid 4	<b>Libras pedagogiska processer</b>	
Libras mål	sid 5	Mångfald, ska det vara så svårt?	
Arbetsmetod	sid 5	Erfarenheter av interaktiv teater	sid 18
<b>Libras undersökningar</b>		Mångfald och dialog - MOD – utveckling av kulturell kompetens	sid 19
Attitydundersökning på gymnasieskolans byggprogram i Malmö, Halmstad och Stockholm.	sid 6-7	<b>Libra syns och hörs – spridning och påverkan</b>	
Attitydundersökning på byggarbetsplatser i Skåne, Halland och Västra Götaland.	sid 8-9	Libras kombi-bod visas på mässor	sid 20
Samhällsbyggarna	sid 9	Kan kvinnor och män samsas i kombi-bodarna?	sid 21
<b>Libras medverkan i byggutbildningar</b>		Libra internationellt	sid 21
Byggarbetsledarutbildning i Helsingborg och i Malmö	sid 10-11	Exempel på Libramaterial som producerats	sid 22-23
Utbildningen på Lärcentrum i Falkenberg	sid 12-13	Resurs och kompetensbank som stöder projektet	sid 24
Viktiga erfarenheter	sid 14	<b>Förkortningar som används i texten</b>	
Utvärdering av kläder, skor och verktyg.	sid 14	<b>ESF</b> Europeiska Socialfonden	
Var mer syns och hörs Libra?	sid 15	<b>BYN</b> Byggnadsindustrins Yrkesnämnd	
		<b>RYK</b> Regional yrkeskommitté	
		<b>CBAN</b> Centrala byggarbetsnämnden	
		<b>BAN</b> Byggarbetsnämnd	
		<b>SYV</b> Studie- och yrkesvägledare	
		<b>APU</b> Arbetsplatsförlagd utbildning	
		<b>BAM</b> Bättre arbetsmiljö-utbildning	

# Varför ska vi ha mångfald i byggindustrin?

**Inom en snar framtid får vi brist på kompetent arbetskraft – konkurrensen skärps mellan arbetsgivarna. Det handlar om företagets möjlighet att utvecklas i tid och förändras så att byggindustrin blir attraktiv för alla.**

EU Equal projekt Libra är byggsektorns stora satsning i frågorna mångfald, diskriminering och segregering. Libra består av ett partnerskap med företrädare för Sveriges Byggindustrier (BI), Svenska Byggnadsarbetareförbundet (Byggnads), Sif, Byggnadsindustrins yrkesnämnd (BYN) samt det gemensamma rehabiliteringsföretaget Galaxen. AMS är adjungerade både i den centrala och de två regionala styrgrupperna. Målet är att motverka en förväntad brist på arbetskraft på alla nivåer inom byggsektorn i takt med att 40-talistgenerationen går i pension. Många byggföretag ser stora

fördelar med att profilera sig i mångfaldsfrågor och allt fler tycker att mångfald påverkar arbetsmiljön i positiv riktning. Det är en tendens som kan skönjas i hela Europa och är en av anledningarna till att EU Equal projektet Libra startades. Projekt Libra finansieras till hälften av parterna och till hälften av EU genom svenska ESF-rådet. Experimentområdena är Skåne, Halland och Västra Götalands län. Libras transnationella samarbetspartners finns i Belgien, Portugal och Frankrike. Samtliga delprojekt i Libra är inriktade på jämställdhet och/eller mångfald.



**Vi bär alla ansvar för mångfald och jämställdhet inom byggindustrin.**

## Libras mål

Libra vill pröva nya rekryteringsmodeller för att öppna branschen för de grupper som i praktiken står utanför, d v s kvinnor och personer med utländsk bakgrund. Målet är att rekrytera och utbilda fler och att framförallt behålla arbetskraften inom byggindustrin.

## Vår arbetsmetod

Projektet Libra började 2002. Många av våra 39 delprojekt har förgreningar in i varandra. Libras övergripande pedagogiska arbetsmodell bygger på så kallad Empowerment. Det handlar om hur man skapar de bästa förutsättningarna för delaktighet i förändringsarbetet. Empowerment bygger på ett frivilligt deltagande och ett processinriktat arbete som drivs framåt genom att deltagarna delar med sig av erfarenheter och idéer. I Libras termer blir det att verka genom dialog, undersökningar, metodutveckling och med hjälp av förebilder. Libra arbetar dels inne i företagen med attitydfrågor för att få byggindustrin att öppna sig, dels utifrån genom att öka intresset för branschen som arbetsplats bland kvinnor och personer med utländsk bakgrund. Resultaten från Libras många delprojekt kommer att fungera som en verktygslåda, där metoder prövas för att bygga mångkulturella arbetsplatser i familjevänliga företag. Arbetsplatser där såväl kvinnor som män, med svensk eller utländsk bakgrund, känner sig välkomna. Libras syfte är att verka för en jämställd byggindustri – öppen för alla människor.

”Det känns som om man skapar något”

Undersökning bland elever på byggprogrammet

”Det som tar en månad i skolan förstår man på tio minuter när man ser det”.

Elev på byggprogrammets årskurs 2

För att bistå branschen i att bli bättre på att lyssna på ungdomar i byggtutbildningar genomförde Libra i samarbete med undersökningsföretaget Talent Talk för några år sedan en undersökning bland elever på byggprogrammen. Man gjorde intervjuer med samma elever tre år i rad. Frågorna syftade till att få förståelse för beteendemönster, attityder och värderingar. Intervjuerna genomfördes på Mölledalsgymnasiet i Malmö, på Kattegattgymnasiet i Halmstad, på Fredrika Bremergymnasiet i Haninge och på Vilundagymnasiet i Upplands Väsby utanför Stockholm.

Det visade sig att eleverna snabbt känner sig som en del av branschen. I årskurs 1 är majoriteten av eleverna positiva till ökad mångfald i branschen och ser inte några hinder för att kvinnor eller personer med utländsk bakgrund skulle arbeta i byggbranschen. Även på byggprogrammets årskurs 2 är det stora flertalet positivt inställda till ökad mångfald inom sitt yrke. I årskurs 3 har fler blivit negativa till tjejer i branschen. Men enligt eleverna är det snarare hos de redan etablerade i branschen som fördomar kan behöva bekämpas. Andra, såsom praktikföretag och lärare, kan vara ännu viktigare att utbilda i mångfald och jämställdhet, enligt eleverna. Vid samtal med några av lärarna märktes tydligt att de inte tycker att byggbranschen är något för tjejer, möjligen måleri



22 byggprogramselever från Tanum, Trollhättan, Göteborg och Partille gör studiebesök på blivande Teckningsmuseum i Laholm april 2006.

eller plattsättning, de andra inriktningarna är för tunga enligt dem. Man kan alltså utläsa att APU-praktiken och lärarna spelar en viktig roll när det gäller att forma elevernas synsätt. En annan viktig slutsats är att skolornas årskurs 8 är en viktig grupp att informera och besöka för att tidigt visa att branschen är öppen för mångfald och jämställdhet.

Andra viktiga slutsatser:

- Eleverna tar snabbt till sig rådande värderingar och attityder i branschen. Detta märks särskilt tydligt i fråga om synen på tjejer i branschen där det skiljer mycket mellan elevernas inställning första och tredje året på byggprogrammet.
- Lärare och praktikhandledare är viktiga för att ett förändringsarbete ska bli av.
- APU:n är en viktigt kontaktpunkt med branschen för eleverna.
- Inställningen och statusen i yrket påverkas av omvärldens syn på byggprogrammet och branschen.

Som en uppföljning på undersökningens slutsatser har det under våren 2005 förts samtal med lärare och kvinnliga elever på ett antal byggprogram i Västra Götaland (Göteborg, Alingsås, Kungälv, Lerum och Borås). Syftet med dessa samtal har bland annat varit att ta reda på hur flickorna ser på byggprogrammen, anledningen till att man sökte utbildningen, hur man ser på framtiden och vad man har för behov av stöd. Samtalen har resulterat i att man har genomfört en gemensam aktivitet för byggprogrammets kvinnliga elever i Västra Götaland. Många kvinnliga elever känner ett behov av att träffa andra i samma situation då man ofta är ensam kvinnlig elev i sin klass och ibland till och med på sin skola.

**"Dom äldre är inte så vana som vi som vuxit upp med andra kulturer".**  
Elev på byggprogrammets årskurs 1

## Attitydundersökning på byggarbetsplatser

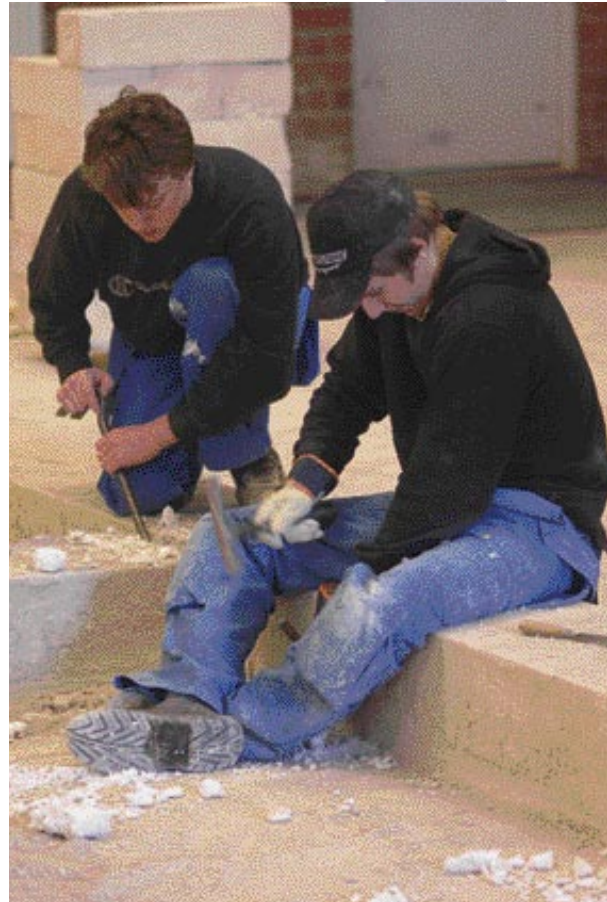
Byggbranschen är en av de mest mansdominerade sektorerna i Sverige. Ett viktigt delprojekt i Libra har varit att undersöka vilka attityder och värderingar de anställda inom byggindustrin har till kollegor som är kvinnor eller som har utländsk bakgrund eller båda delarna. I Libras regi genomfördes därför en omfattande attitydundersökning på byggarbetsplatser i Skåne, Halland och i Västra Götaland. I enkätform ställdes drygt 1000 personer inför ett stort antal specifika frågor. De flesta besöktes på byggarbetsplatsen och samtliga fick svara enskilt och helt anonymt.

**”4 av 10 elever på byggprogrammet har beslutat gymnasieinriktning redan i årskurs 8 eller tidigare”.**

Källa: Greycells undersökning ”Vägvalet” 2005

## Byggindustrins arbetsplatser har oförtjänt dåligt rykte

Resultaten av undersökningen visade att det finns en öppen inställning till mångfald på byggarbetsplatserna även om det fortfarande finns visst motstånd kring förändringar. Och visst finns det stängande mekanismer in i byggbranschen, sådana som Libra hjälper till att identifiera. Men man kan också utläsa en ansenlig öppenhet, som exempel: över hälften av de svarande skulle



**Övning ger färdighet.** Bild från projekt Aktiv Byggare.

själva kunna tänka sig att aktivt medverka till att fler personer med utländsk bakgrund anställs på just deras arbetsplats. De svarande tycker också att det finns ett gott kamratskap på sin arbetsplats och en öppenhet för nya idéer samt att man visst accepterar nya i gänget. Intressant är även

att notera, att det är de som har ofta eller daglig kontakt med en person med utländsk bakgrund (41%), som visar störst vilja att själva medverka till att flera personer med ursprung från andra länder än Sverige anställs på den egna arbetsplatsen. I gruppen som inte vill medverka till detta har endast 14 % daglig kontakt med en person med utländsk bakgrund. Som helhet kan det tolkas som att man har positiva erfarenheter av etnisk mångfald på arbetsplatsen.

Beträffande kvinnor på arbetsplatsen visar resultaten att 83 % av de som bedömer att det skulle vara positivt med fler av motsatt kön på arbetsplatsen också själva vill medverka i rekryteringen. På frågan om teknisk anpassning till kvinnor är möjlig inom byggbranschen har 38 % svarat "absolut" och 92 % har svarat "i viss mån". Bland de som tror på att arbetsuppgifterna går att anpassa tekniskt så de bättre passar för kvinnor är tre av fyra män villiga att medverka till att fler kvinnor anställs på den egna arbetsplatsen (76%). Undersökningen är mycket omfattande och kan läsas i sin helhet på [www.libra.nu](http://www.libra.nu)

"Det är mycket givande att se vad som faktiskt åstadkommits under denna relativt korta period som Libra funnits både rent praktiskt och i en allmän attitydförändring".

Ulla Bäcksin, arbetsförmedlare inom Bygg Industri Transport i Göteborg

## Samhällsbyggarna

Libra har deltagit i ett kunskapsutbyte mellan byggsektorns organisationer. Arbetet syftar till att bättre förstå hur man kan möta ungdomarna på deras egen planhalva. Vad har de unga för framtidsdrömmar, vilka informationskällor använder de och när gör de sitt gymnasieval, är frågor som har undersökts. Branschens rekryteringsmaterial blev granskat ur ett genusperspektiv vilket har lett till förändringar av både budskap och innehåll. Många av eleverna på byggprogrammet gör sitt yrkesval mycket tidigt och påverkas i hög grad av sina kompisar, föräldrar och av SYV. Vi vet nu att de nås bättre som individer än som grupp. Därför produceras under hösten 2006 en webbplats där ungdomarna själva kan söka information om branschens alla utbildningar.

Andra viktiga resultat i undersökningen är :

"Hur tror du att fler kvinnliga anställda skulle påverka din arbetsplats?"

Angivet i %vad gäller	bättre/mkt bättre	oförändrat	sämre/mkt sämre
kamratskap	43	54	3
gruppens arbetsprestation	24	60	16
kvalitet på arbetet	23	72	5
gruppens arbetsmetoder	23	69	8

Hela undersökningen och dess slutsatser finns att läsa på [www.libra.nu](http://www.libra.nu)

”Verkligheten med rekryteringsbehovet kommer ikapp oss och det kommer att öka mångfalden på arbetsplatserna”

Byggarbetsledarutbildning i Helsingborg och i Malmö

Två utbildningar till byggarbetsledare har genomförts i samarbete mellan Liber Hermods och Sveriges Byggindustrier på uppdrag av LAN Skåne. Varje utbildning omfattar 45 veckor, och är uppbyggd med två dagars teori och tre dagars praktik varje vecka. Kurserna riktar sig till arbetssökande. Under den rekryteringsprocess som föregått antagningen till utbildningen var målet att få in både svenska och utländska kvinnor och män med

anknytning till branschen. För att hitta rätt personer annonserade man dels i lokala tidningar, dels genomfördes ett intensivt informationsarbete till handledare inom arbetsförmedlingar och till företag. Resultatet blev till slut en bra spridning beträffande ålder och kön på kursdeltagare. Den första kursen pågick i Helsingborg från mars -04 till januari -05. Den andra startade från mars -05 till feb -06. Av 36 deltagare fick 30 jobb direkt.

**”Trevligt att lära känna folk och att ha en öppen diskussion om olikheter och respekt för andra människor och om vikten att stödja varandra”.**

Deltagare vid MOD-utvärdering under Byggarbetsledarutbildning

**”Byggbranschen måste bli mer anpassad till samhället som det ser ut idag. Byggindustrin har en mångfald av kunder därför bör också vår industri präglas av detta och bestå av människor med olika bakgrund. Det är viktigt att få in deras synpunkter i byggandet. Hur ska vi annars kunna bygga rätt?”**

Lars Tullstedt, ansvarig för kompetensförsörjning, Sveriges Byggindustrier



**Blivande byggarbetsledare på studiebesök på Dockan i Malmö hamn.** Foto: M Möllerström.

På initiativ av Libra testades inslag om diskriminering och segregering i utbildningsplanen. Kursen har därför, förutom arbetsledarrollen, även utbildat i jämställdhet och mångfald och haft inslag av MOD-utbildning (om Mångfald- och Dialog-utbildningen se vidare sidan 19). Kursledningen har tillsammans med Libras projektledare funnits till hands för deltagarna vid många tuffa möten med verkligheten ute på arbetsplatserna.

När deltagarna har utvärderat inslaget med MOD-utbildning syns det tydligt att många anser sig ha fått ett nytt perspektiv på sig själva och andra. Man anser sig ha lärt mycket om sina ”kollegor” i gruppen, och har skaffat sig nya värderingar om båda sig själv och andra. Toleransen har ökat och man har efter MOD-utbildningen fått lättare att ställa krav och att stödja varandra.

Enligt de utbildningsansvariga har Libras medverkan tillfört kursen ett stort extra värde. Libras projektledare har förutom jämställdhets- och mångfaldsarbetet tagit många och intensiva kontakter med platschefer på byggföretagen, där det har diskuterats och argumenterats med dessa för att de ska ta steget att anställa fler kvinnor och personer med utländsk bakgrund.

”Är det bra det här, att bara ha kvinnor på en kurs?”

Utbildningen på Lärcentrum i Falkenberg –  
Objekt Teckningsmuseet i Laholm



Några framtida jobbkompisar från Falkenbergsutbildningen.

I ett samarbete mellan Lärcentrum i Falkenberg, arbetsförmedlingarna i norra Skåne och Halland samt Länsarbetsnämnden i Halland rekryterades 25 unga kvinnor 2004 till en utbildning med Teckningsmuseet i Laholm som ett av byggobjekten. Syftet med att starta en utbildning enbart för kvinnor var att skaffa sig erfarenhet av hur man kan gå tillväga för att bryta den starka könssegregationen inom byggbranschen. Som ett led i rekryteringsprocessen producerades filmen ”Framtidens



Foto: J Gerdle.

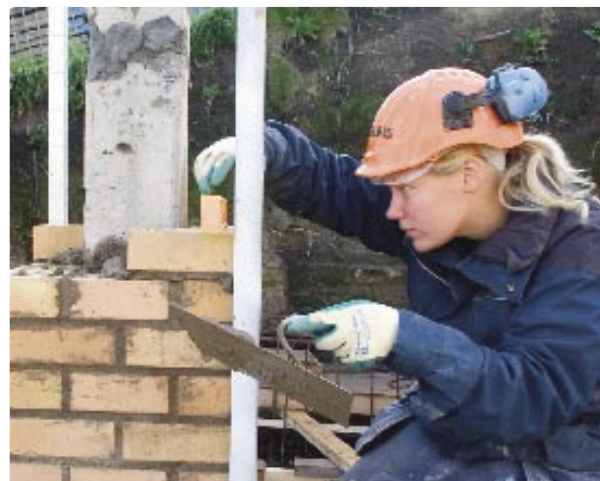
byggare”, där fyra yrkeskvinnor berättar om sina arbeten inom byggbranschen. Två av kvinnorna medverkade sedan som förebilder när arbetsförmedlingarna i Helsingborg, Laholm, Halmstad/Hyltebruk, Falkenberg och Varberg bjöd in unga arbetslösa kvinnor som kunde tänka sig att jobba inom byggbranschen. Totalt deltog 80 kvinnor på informationsmötena. 40 fortsatte sedan i en två veckors ”prova-på”-praktik på byggarbetsplatser. Av dessa började 27 byggutbildningen (egentligen fanns bara 16 platser men antalet ökades då trycket var så stort). I augusti 2005 blev 8 murarlärlingar och 17 snickarlärlingar, samtliga med erbjudande om arbete. I andra omgången

deltog 18 kvinnor, 9 blev snickarlärlingar och 9 murarlärlingar. Under utbildningstiden har man stimulerat till att tänka i nya banor och uppmuntrat till att ifrågasätta och diskutera metoder och tillvägagångssätt.

LAN Skåne startade i Malmö en byggutbildning enligt samma koncept och under hösten 2006 blir 2 kvinnor plattsättarlärlingar, en murarlärling och 7 snickarlärlingar. Även en maskinförarutbildning för kvinnor planeras i Skåne 2006.

**”En arbetsplats som inte är bra för kvinnor är heller inte bra för män”.**

Hans Tilly, förbundsordförande i Byggnads



**Arbete pågår med att omvandla den gamla brandstationen i Laholm till ett Teckningsmuseum.** Foto: J Gerdle.

## Viktiga erfarenheter

För att dra nytta av erfarenheterna från utbildningen i Falkenberg har den utvärderats på uppdrag av Libra och LAN i Halland. Några slutsatser är att det för en del elever var avgörande att utbildningen riktade sig enbart till kvinnor. Andra såg det som en bekräftelse på att "kön spelar roll". Mötet med förebilder vid de inledande informationsträffarna har fyllt en mycket viktig funktion genom att visa att "om hon kan så kan jag också". Även den första prova-på-praktiken, där man kunde bilda sig en egen uppfattning om yrket, ansågs värdefull. Faktiskt så värdefull att man på elevernas inrådan förlängt praktiktiden till tre veckor inför kommande omgångar.

Under utbildningen har mycket uppmärksamhet riktats mot kvinnorna både från medierna och från byggbranschen. Eftersom dessa kvinnor är de första att bryta normen för hur en byggnadsarbetare ser ut blir det lätt att de uppfattas som "avvikare". För att undvika att utbildningen cementerar könsroller snarare än bryter dem, har därför frågor om norm flitigt diskuterats. Eleverna på utbildningen har varit noga med att påpeka att de inte vill identifieras som "kvinnliga byggarbetare" utan i stället rätt och slätt "byggnadsarbetare". Det är inte de kvinnliga elevernas ansvar att en förändring kommer till stånd inom byggindustrin utan ansvaret för att se till kompetens oavsett kön vilar på arbetsgivare, fack och branschorganisationer. Libra kommer att fortsätta testa flexibla arbetstider. En målsättning är att testa 2-skiftsarbete på färdigställandet av Teckningsmuseet i Laholm,



**Visst är vissa moment i muraryrket tungt, för kvinnor såväl som för män.** Foto: J Gerdle.

som är ett av 4 objekt som byggs eller renoveras av kvinnorna på utbildningen.

## Unik utvärdering av kläder, skor och verktyg

Under byggutbildningen testar kvinnorna olika klädesplagg och ger synpunkter på storlek, bekvämlighet och värmefaktorer. Att hitta skyddsskor i storlek 35 är ett arbete i sig! Skyddsskor i små storlekar, rätt ärmlängd på jackor, verktyg med mindre handgrepp, handskar för smala händer och hjälmar som sluter tätt, är sådant som utvärderas. Detta sker via Byggpilotverksamheten och LAN i Halland. Utvärderaren har skapat en förteckning, som ligger till grund för framtida

**”Lösningen är fler kvinnor på byggerna och på chefsposterna... grundproblemet är att det utbildas för få kvinnor...”**

Lars Bergqvist, ordförande för Byggcheferna,  
vill tvätta bort den grabbiga stämpeln i byggbranschen

utvecklingsarbete. Förteckningen kartlägger funktion, anmärkning från användare, krav från byggpiloter och utbildare, eventuella förändringskrav samt föreslagna detaljer till leverantör.



**Nu finns 33 kvinnliga snickarlärningar och 18 kvinnliga murarlärningar ute på arbetsmarknaden i Halland och Skåne.**

Foto: J Gerdle.

## Var mer syns och hörs Libra?

Libra har sedan 2002 varit representerade i olika sammanhang på skolor och i organisationer. Libra har bland annat visat upp exempel på hur diskriminering kan gå till och nya sätt att bemöta den.

Ett axplock:

I Skåne har Libra haft träffar på byggprogrammen i Malmö, Trelleborg och Ystad, skolpersonalen har också deltagit i Libras MOD-utbildning (se sid 19). Libra har sedan start deltagit på träffar för byggämneslärare i Skåne och Halland. Libras interaktiva teater om mångfald spelas och diskuteras i olika sammanhang, till exempel på en BAM-utbildning i Göteborg, en KiB-träff i Halmstad (se sid 16), på en yrkeslärarträff i V Götaland och en stor konferens för arbetsförmedlingschefer i V Götaland.

Bls styrelse fick tidigt information om Libra. BI Syd ordnar årligen Dragörddagen för byggföretag, byggämneslärare, SYV och representanter från branscherna el, måleri, VVS och plåt. Libra har presenterats på de fyra senaste träffarna och filmen Framtidens Byggare har visats och delats ut. Under "Framtidståget", en mässa för grundskoleelever inför gymnasievalet, fanns Libra på plats. Fyra gymnasieskolor (Halmstad, Malmö och två i Stockholm) har sett teatern "Det finns inga skridskor i öknen" som bygger på en bok om mångfald bland ungdomar. En SYV-träff i Helsingborg såg den också, vilket resulterade i bra diskussioner. På lagbasträffar i Borås och Malmö samt Byggnads Repskapet i Skåne delgavs resultatet av Libras mångfaldsenkät och videon Framtidens Byggare visades och delades ut. Samma information har delgivits på rikstäckande RYK-träffar under hela projektiden. Regelbunden information ges till CBAN och på BAN-möten runt om i landet. På SYV-utbildningen på lärarhögskolan i Stockholm kommer förhoppningsvis Libras tankar att tas tillvara så att mångfalds- och jämställdhetsarbete implementeras i utbildningen. Skånes alla SYVare är inbjudna till studiebesök i Laholm i november 2006.

KiB-Frågan "Kvinnor i Byggsektorn"

# Hur ska byggsektorn se ut för att vara attraktiv för kvinnor?

Ett av Libras delprojekt var att starta ett informellt yrkes- och fackföreningsöverskridande nätverk för frågan "Kvinnor i Byggsektorn", (KiB). Nätverket är inkluderande, d v s alla som på något sätt vill engagera sig för att göra byggindustrin mer attraktiv för kvinnor är välkomna att bidra. På KiBs nätverksmöten kommer idag lika många män som kvinnor. Formellt bildades KiB hösten 2003. Det bestod då av ca 50 kvinnor och män från 43 företag och organisationer. Efter en första planeringsträff har det genomförts totalt fem konferenser. Genom åren har ett stort antal olika människor varit med och påverkat, och är idag ambassadörer för frågan "Kvinnor i Bygg". Bland deltagare i KiB är personal- och utbildningsansvariga, civilingenjörer, maskinförare, plattsättare, VVS/städ, snickare, murare, ställningsbyggare, ombudsmän, lärare på byggutbildningar, forskare, arbetsförmedlare, jurister, representanter från andra yrkes-

grupper och nätverk, elever från tekniska högskolor, samt Libras styrgrupper och anställda inom PEAB, JM, Skanska och NCC. KiB är därmed det första gränsöverskridande nätverk som någonsin har bildats inom byggindustrin. Genom bredden i nätverket sprids kunskapen om "Kvinnor i Bygg" som ringar på vattnet.



**Christer Westberg från Bygg 12an redovisar KiB-resultat.**

Foto: J Gerdle.



## KiBs nätverksfrågor

Den övergripande frågan för KiB är hur byggindustrin ska se ut för att vara attraktiv för kvinnor.

- Var i byggbranschen finns de mer erfarna kvinnorna som kan verka som förebilder och berätta om sitt yrke?
- Vart tar utbildade kvinnliga ingenjörer vägen?
- Är det möjligt att utveckla ett byggdagis och i så fall hur?
- Hur kan kläder, skor och verktyg anpassas till kvinnors storlekar?
- Hur kan vi avidentifiera ansökningshandlingar så arbetsgivare och arbetsförmedlare tittar på kompetens och inte på kön när tjänster ska tillsättas?
- Vilka erfarenheter gör kvinnor som faktiskt kommer ut i byggindustrin?

- Vilken typ av stöd behövs och från vem?
- Vilken typ av rekryteringsverktyg bör byggsektorn använda?
- När i livet ska man börja påverkansprocessen till tjejerna?
- Varför får kvinnor mindre i lön än män?

Dessa och många, många fler frågor belyses vid KiBs alltid välbesökta konferenser.

På senaste nätverksträffen i Göteborg den 1-2 september 2005 beslutade deltagarna att ett KiB skall finnas kvar även efter att själva Libra-projektet avslutats i maj 2007. En interimsstyrelse är tillsatt och kommer med förslag på hur KiB ska kunna drivas som en förening. En stark önskan är att nätverket ska arbeta mer regionalt i framtiden och att ett stormöte per år kan hållas.

**”Det har varit givande med många olika intressenter i samma nätverk. Både arbetsgivarorganisationer, skolor, arbetsmarknadsparter, verksamma yrkesarbetare och arbetsledare – alla med samma målsättning: att öka medvetenheten kring genusfrågor”.**

Anna Carlqvist, Skanska Sverige

# Mångfald, ska det vara så svårt?

## Erfarenheter av interaktiv teater

Många personer med utländsk bakgrund står idag i praktiken utanför arbetsmarknaden trots att de har formella meriter för ett jobb inom byggindustrin. Det kan finnas omedvetna utestängningsmekanismer hos dem som anställer eller förmedlar arbete. Libra har därför vid flera tillfällen anlitat teater Katapult som skraddarsytt en så kallad forumteaterföreställning. Syftet är att hitta bra "verktyg" för att prata om fördomar och integration. Verktøget heter improvisationsteater. I denna teaterform gestaltar skådespelarna publikens förslag på förändringar. Föreställningen är

**"En bransch som står inför arbetskraftsbrist har inte råd att utestänga halva befolkningen".**

Citat ur tidningen Aktuellt måleri nr 3/2005

uppdelad i två delar. Ett konfliktorienterat scenario på cirka 10-15 minuter samt en interaktiv del på cirka 50-75 minuter. För Libra framförde Teater Katapult exempel på anställningsintervjuer – först



**”Det som är lite tråkigt är att vissa arbetsgivare har fördomar om att man inte skulle klara av jobbet. En gång testade jag att ringa till ett företag som jag visste behövde folk. De sa att de inte hade något, men när min nuvarande man ringde strax efteråt, fick han veta att han kunde börja dan därpå. Sånt är trist”.**

Jessica, snickare med 14 års yrkeserfarenhet

med ett fast manus, sedan med förändringar i dialogen som publiken fick föreslå. Teaterscenerna de gestaltade var dels en kvinna på anställningsintervju, dels en person med utländsk bakgrund i en liknande situation.

Gensvaret från publiken, som kan gå in och stoppa föreställningen och komma med egna förslag till replikskifte, blir erfarenhetsmässigt stort. Den interaktiva teaterformen leder till livliga diskussioner och det ventileras varianter på fördomar, rasism och främlingsrädsla. Föreställningen ingår i Libras förändringsarbete och är tänkt att användas som utbildningsmaterial inom företag, på arbetsplatser och i skolor. Den interaktiva teaterformen är ett bra och konkret sätt att visa en konfliktfylld, ganska vanlig, situation i stället för en mängd hypotetiska resonemang. Man kan då lättare prata om det som är svårt och bidra till konstruktiva förändringar.

## Mångfald och dialog (MOD) – utveckling av kulturell kompetens

Ett av Libras 39 delprojekt är att under strukturerade former låta människor vrida och vända på

sina egna åsikter och därigenom få vidga sitt personliga perspektiv på mångfald. Libra kallar resultatet kulturell kompetens.

Libra har i utvecklingen av kulturell kompetens jobbat enligt MOD som står för Mångfald och Dialog. Det är ett upplevelsesbaserat verktyg för att bemöta fördomar gällande mångfald och jämställdhet. MOD, som från början utvecklades av Röda Korset, använder en rad verktyg såsom värderingsövningar, föreläsningar, rollspel och simulationsövningar och bygger på de kunskaper och erfarenheter som redan finns i gruppen. Med den speciella pedagogiken övas förmågan att se sig själv och sina värderingar och man tränas i att hantera konflikter så man ser människan före hotbilden när man träffar en person.

När Libra har jobbat enligt MOD är det utifrån tesen att normen i byggindustrin, såväl som i samhället i stort, ger företräde åt några, stänger ute andra och diskriminerar vissa. Libras antagande är att en av de största svårigheterna med diskriminering på arbetsplatserna är den personliga inställningen hos dem som anställer. För att åstadkomma en bestående positiv effekt i mångfaldsarbetet måste man påverka den enskilda människans personliga attityder och värderingar.

# Världens första byggbod ritad, konstruerad och byggd av kvinnor.

Libras kombi-bod visas på mässor



Libra har deltagit på Byggmaskiner/ScanBygg mässan i Göteborg i mars samt på Sydbyggmässan i Malmö i april 2005 och på Nordbygg i januari 2006. I Libras monter visades världens första byggbod som är ritad, konstruerad och byggd av kvinnor. Det var eleverna från Lärcentrum i Falkenberg som var med och visade upp sin egenhändigt byggda bod - Libragrön med mörkblå dörrposter och fönster. Monterpersonalen kändes igen på sina T-shirts, svart med grön

text "din framtida jobbarkompis". Kvinnorna delade även ut en alternativ "tjejkalender" att hänga i byggbodarna.

På mässorna berättade de att bakom projektet "din framtida jobbarkompis" finns projekt Libra, som genom riktade experiment arbetar för att intressera kvinnor och personer med utländsk bakgrund att jobba inom bygg. Och för att få byggindustrin att öppna sig för dessa grupper. På mässorna bemöts kombi-boden med överväldigande intresse från tillverkare av byggbodar, utställare, yrkesarbetare och press. Ett delmål med kombi-boden var att uppmärksamma behovet av lärlingsplats till kvinnorna från Lärcentrum i Falkenberg, som behövde sina 4600 lärlingstimmar för att få yrkesbevis.

Boden skapar en av flera möjligheter att motverka negativa attityder mot att anställa kvinnor på byggarbetsplatserna. Genom att visa en kombi-bod som kan användas av män och kvinnor samtidigt, slår man dessutom håll på argumentet att "vi har ingenstans där tjejer kan byta om".

**"Byggbranschen är härlig. Den är kul och traditionsrik och vi är med och bygger samhället. Därför är det synd att vi inte får in fler kvinnor".**

Kerstin Gillsbro, NCC efter 20 år i byggbranschen



## Kan kvinnor och män samsas i kombi-bodarna?

Javisst kan de det! Kombi-boden är avdelad i tre sektioner, en omklädningsdel, en köksdel och en "hall" med tvättmöjligheter och golvbrunn. Boden visades på seminariet Framtidens Bodar som arrangerades av BI, Sveriges Byggindustrier och Libra på Sydbyggmässan i Malmö våren 2005. Bodtillverkare, boduthyrare och byggindustrins interna bodgrupp diskuterade förväntningar och önskemål på framtidens byggbodar för män och kvinnor. Skanska och NCC har visat stort intresse för kombi-boden.

## Libra internationellt

Transnationella partners (TCA) är Frankrike, Belgien och Portugal, där franska arbetsgivarföreningen FFB och Libra har liknande situation gällande kvinnor i byggsektorn och därmed störst erfarenhetsutbyte. Libra är dessutom medlem i ETG4-gruppen, European Thematic Group on Equal Opportunities, där EU arrangerar erfarenhetsutbyte angående jämställdhet på arbetsmarknaden i Europa. Libra uppmärksammades vid ETG4-gruppens möte i Madrid maj 2005, där Libra var ett av fyra europeiska projekt som presenterades.

Libra har fått mycket beröm för sitt sätt att föra ut budskapet om mångfald och jämställdhet genom att använda enkla konkreta metoder och verktyg. TCA-konferenserna har erfarenhetsutbyte som huvudpunkt och från till exempel Frankrikes projekt har Libra blivit inspirerade att göra en självutvärderande matris i jämställdhet och mångfald. Den är riktad till små och medelstora byggföretag som själva ska kunna följa sin utveckling.

Genom att försöka påverka attityder och beteendemönster i positiv riktning kan en förändring sakta men säkert ske.



**Franska TCA-delegationen vid mötet i Stockholm 2003.**

Foto: Christer Falkenberg

Projekt Libra börjar idag bli känt inom branschen, både bland fackföreningsmedlemmar, företagsrepresentanter och hos myndighetspersoner. Libras kanske viktigaste uppgift är att utbilda i mångfald genom att sprida de resultat som testats fram. Libra presenteras därför bland annat på lagbasträffar, gör regelbundna skolbesök på ett antal byggprogram och för en dialog med både lärare och elever. Libra har kontakt med och informerar Arbetsförmedlingar och SYV, talar på grundskolor, högskolor och universitet. Libra har tagit fram en "verktygslåda" med material som kan användas både praktiskt och teoretiskt allt efter behov.



### Prinsesstårta-broschyr.

"Tänk dig att detta är vi som bor i Sverige idag..." (2003)

**Kortlek** med byggrelaterade yrken på de klädda korten. Att delas ut t ex i samband med information om Libra i byggbodarna, på BI-möten, på lagbasträffar, vid BYN-konferenser, på mässor mm. (2003)



### Mångfald – från affärsidé till självklarhet

Ett resultat av Libra är en kurs i mångfald, start hösten 2006. Den riktar sig till formellt och informellt ansvariga för rekrytering.

**Filmen "Framtidens Byggare"** – fyra kvinnor berättar med egna ord om livet som arbetskraft inom byggindustrin.

**Filmen "Framtidens Arbetsgivare"** - mångfald, hur gör man? Chefer och arbetsgivare berättar om sina erfarenheter.

Båda filmerna är till för att visas och delas ut som stöd för rekryterare, SYV, arbetsförmedlare, ombudsmän, arbetsgivare och lärare på byggprogrammen.

Beställes kostnadsfritt på [www.byggare.com](http://www.byggare.com) (2004 och 2006)



**KiB-skrift.** Nätverket för frågan "Kvinnor i Byggssektorn". Sammanställning av nätverkets fyra första träffar. (uppdateras löpande).

**Bod-almanacka** som alternativ "tjejkalender" till byggbodarna. Kalendern för 2005 visar aktiva kvinnliga elever under utbildning. Delas ut till arbetsförmedlingar, byggföretag och på mässor. (2004)



**Broschyr "Dina framtida jobbkompisar!"**. Beskriver utbildningen på Lärcentrum i Falkenberg och objektet Teckningsmuseet i Laholm. (2005)





**Bygglexikon** för träarbetare, murare, betongarbetare och anläggningsarbetare med bilder på verktyg och maskiner och benämningar på svenska och engelska. (2004)

### Installationen Nutid – Framtid,

en bod som den ser ut idag och en tänkt framtida lösning, visades för första gången på Sydbyggmässan i Malmö 2003. Den visades även på Byggnads kongress i Borlänge juni 2003.



Libra ordnade tillsammans med Ledarna, Byggcheferna och BI Syd Seminariet "Framtidens byggare" under Sydbyggmässan 2005 där man blickade 25 år fram i tiden. Panelen bestod av

högt uppsatta personer från JM, PEAB, Skanska, NCC, Byggcheferna och Byggnads.



Libra informerade när NCC ordnade en byggskola för barn i Rosengård i Malmö sommaren 2005.

Libra var med i Dagens Industris tema-bilaga om integration och jämställdhet i arbetslivet. Journalister har skrivit om Libra, bl a i Byggnadsarbetaren, Sydsvenskan, Helsingborgs Dagblad, DN, Byggindustrin, Hallandsposten, SydEkot, Svenska Dagbladet, Arbetsmarknaden, Skånska Dagbladet, Göteborgs-Posten, och i Aktuellt Måleri. Man kan även läsa om Libra på EU kommissionens hemsida.



# Resurs- och kompetensbank som stöder projektet

EU Equal projekt Libra jobbar med att hjälpa byggindustrin hitta nya vägar in i framtiden. Genom experiment testas nyskapande rekryteringsmodeller för att behålla arbetskraft, utbilda fler samt utvidga rekryteringsbasen. Allt för att motverka en förväntad brist på arbetskraft på alla nivåer inom byggsektorn de närmaste 10-15 åren.

Projekt Libra kommer även att försöka påverka värderingar och beteendemönster i positiv riktning gentemot de grupper som i praktiken står utanför, dvs kvinnor och personer med utländsk bakgrund. Libras experimentområden är Västra Götalands län, Hallands- och Skåne län. Libra har även samarbete med Frankrike, Belgien och Portugal.

Samarbetspartners:

Sveriges Byggindustrier BI, Svenska Byggnadsarbetareförbundet Byggnads, Galaxen (byggsektorns företag för prevention och rehabilitering), Sif, BYN, AMS och Länsarbetsnämnderna i Skåne, Halland och Västra Götaland.



[www.libra.nu](http://www.libra.nu)